

ИНСТРУКЦИЯ ПО РАБОТЕ С БД «РЕГИОНЫ ПФО»

Требования к вычислительной среде

Для доступа к БД «Регионы ПФО» по Internet рекомендуется компьютер с процессором не ниже Pentium-MMX 200 МГц, с 64 Мбайт ОЗУ. Необходимо наличие Explorer'a версии 4.0 и выше. Наличие жесткого диска на рабочей станции, на которой выполняется программа не обязательно.

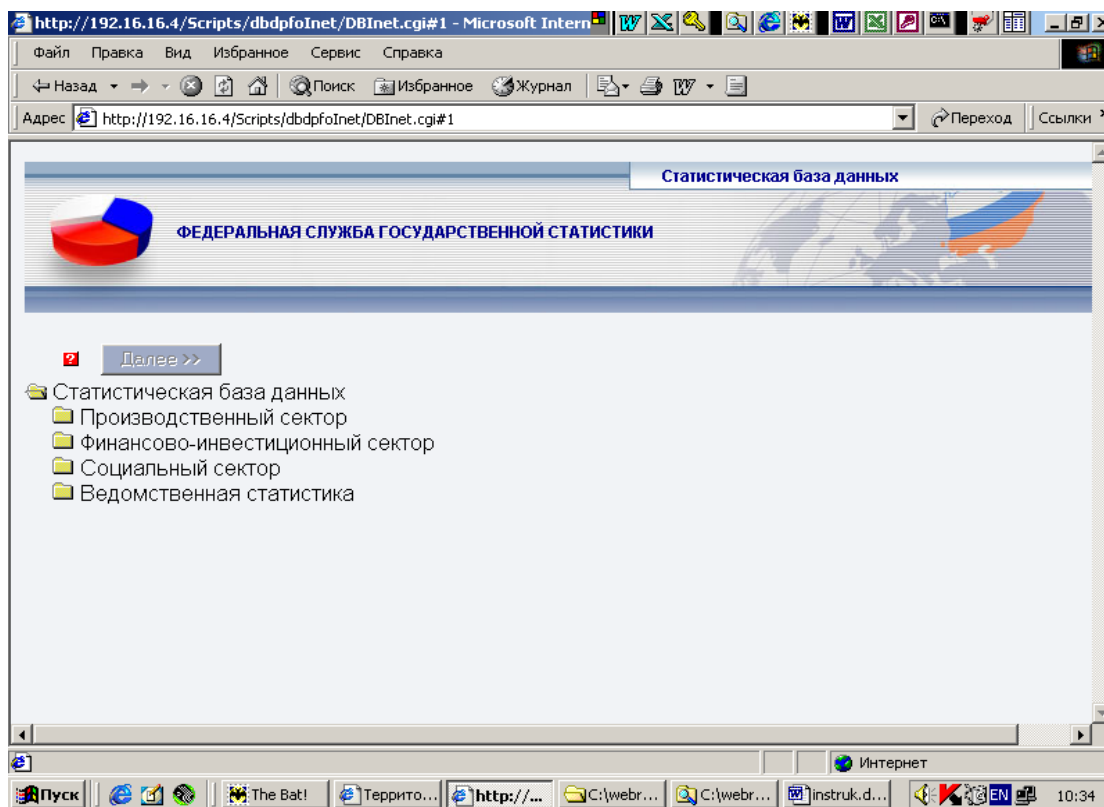
1.Обращение к базе данных

БД «Регионы ПФО» размещена на официальном сайте Маристата (адрес в сети Интернет - www.maristat.mari.ru или www.maristat.gks.ru). Доступ к базе данных осуществляется через раздел «Приволжский федеральный округ» в подразделе «База данных «Регионы ПФО» либо в разделе «БД «Регионы Приволжского федерального округа» на главной странице сайта.



2. Выбор показателей базы данных

В результате подключения базы на экране высвечивается рубрикатор показателей Базы данных «Регионы ПФО». Доступ к данным информационного фонда осуществляется на основе унифицированного запроса. В запрос включаются один или несколько показателей, которые выбираются из рубрикатора.

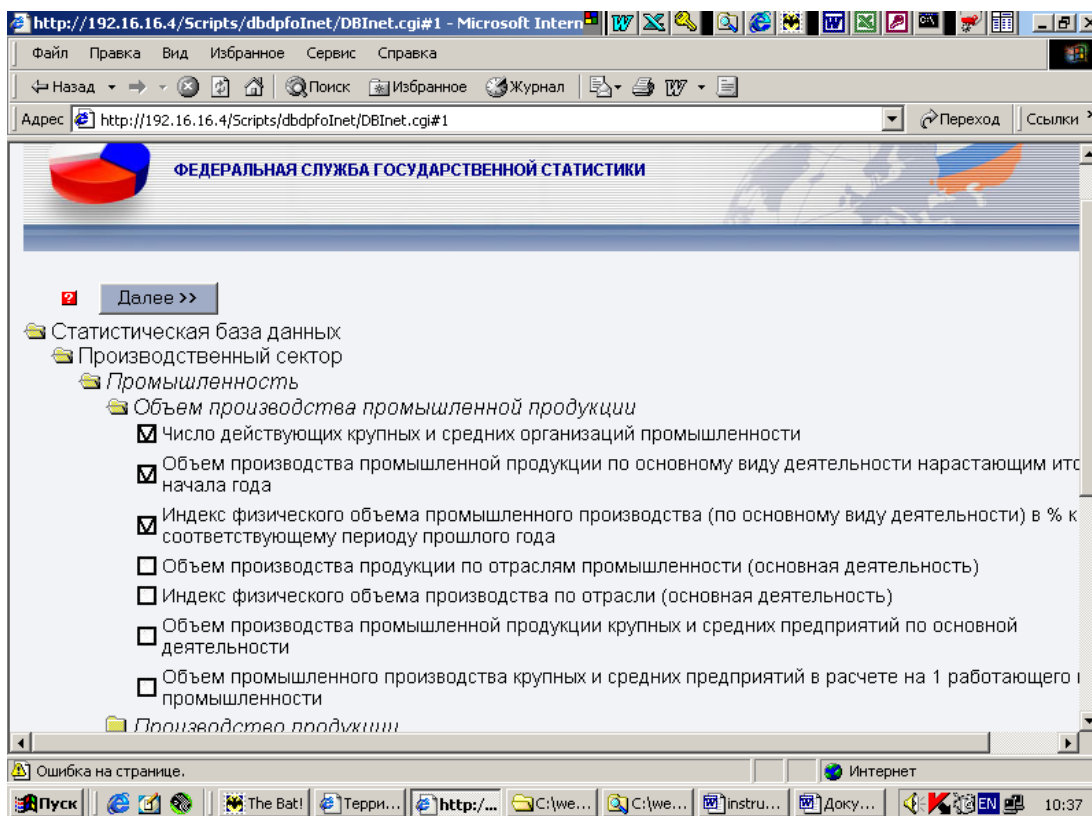
Фрагмент рубрикатора приведен ниже.



Рубрикатор имеет иерархическую структуру и состоит из 4 – х разделов, входящих в них рубрик и подразбук, а также показателей, находящихся на нижнем уровне иерархии. Рубрики показателей помечены значком

(закрытая рубрика) или  (открытая рубрика). На нижнем уровне рубрикатора находятся статистические показатели, которые помечаются на экране . Перемещение по рубрикатору выполняется с помощью мыши. Для того, чтобы раскрыть раздел (рубрику, подразбук) следует щелкнуть мышью по его наименованию. При раскрытии раздела (рубрики, подразбук) значок меняется .

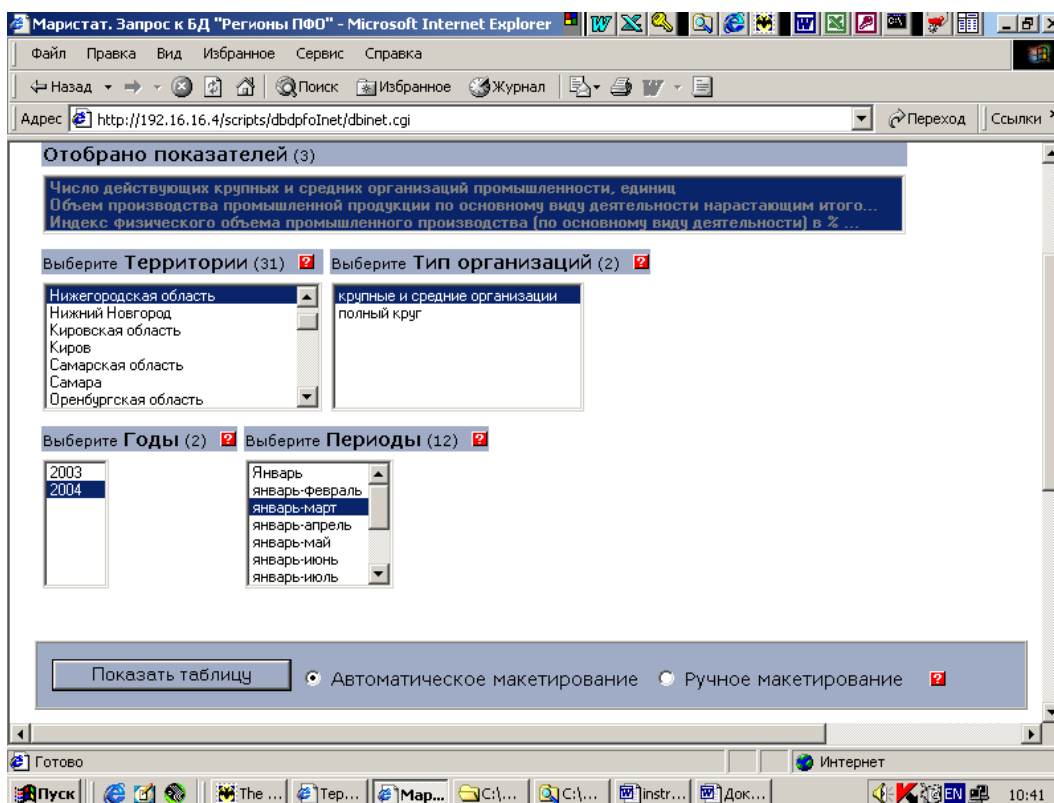
Для включения выбранного показателя в запрос необходимо щелкнуть мышью по пиктограмме слева от наименования показателя. В результате щелчка по пиктограмме в ней появляется галочка, значок меняется на . Добавить активный показатель в запрос можно, щелкнув по кнопке «Далее»».



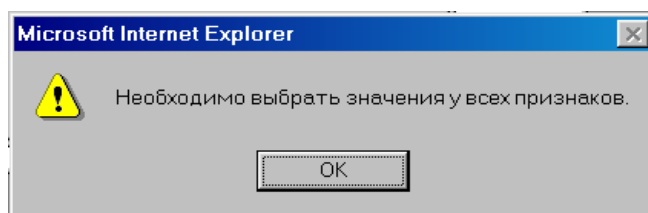
3. Формирование запроса

После выбора показателя формируется страница, предназначенная для уточнения запроса пользователями по выбранным показателям. Форма запроса содержит окно с перечнем показателей, и окна, содержащие значения признаков показателей.

На рисунке ниже представлены окна, обеспечивающие выбор показателей и значения признаков:



Необходимо выбрать нужные показатели и в каждом окне не менее одного значения признака. Если какие-то значения признаков остались не выбраны – процедуры контроля сообщат об этом.



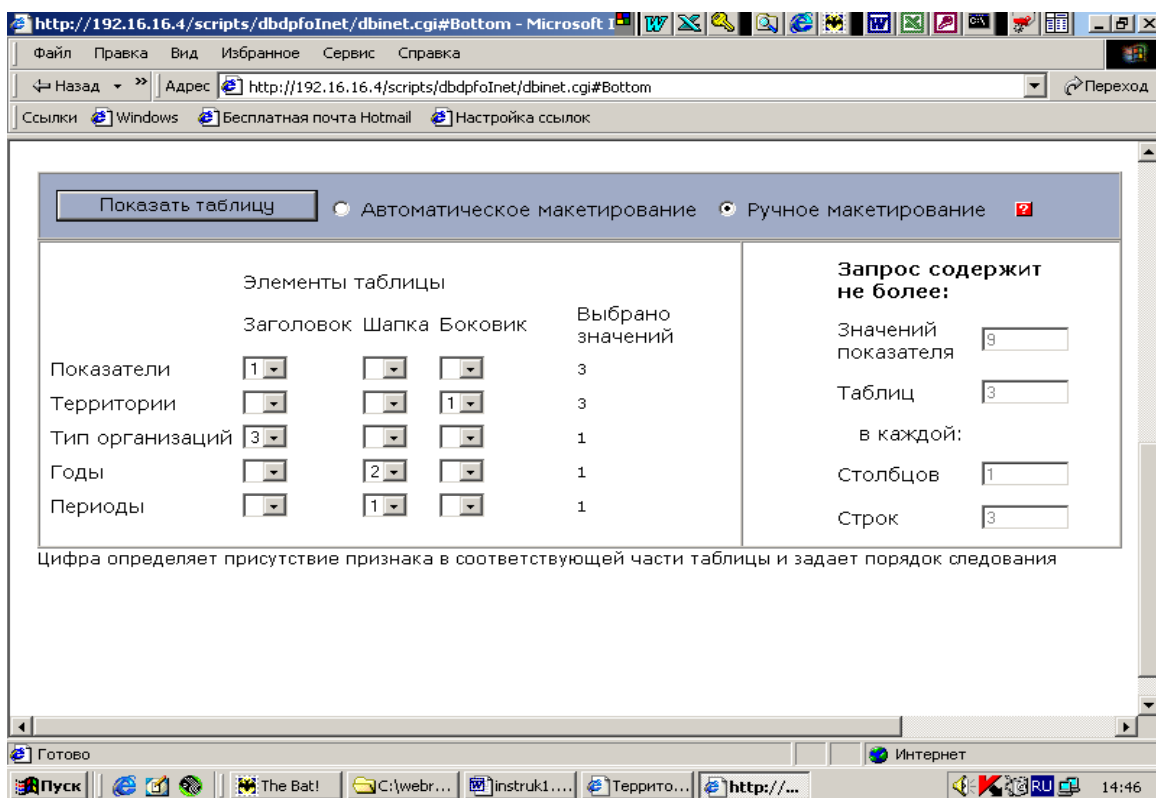
4. Построение макета выходной таблицы

Отобранные по запросу данные представляются в выходной таблице. Описание геометрии выходной таблицы обеспечивают элементы, размещенные в нижней части окна запроса. Пользователь может задать автоматическое или ручное макетирование.

При автоматическом макетировании достаточно, задав данный режим, нажать на кнопку **Показать таблицу**. В этом случае таблица будет сформирована в произвольном порядке.

При ручном макетировании пользователь имеет возможность самостоятельно определить, в какой зоне таблицы будут находиться показатели и его признаки (общие для разных показателей признаки целесообразно размещать в разных частях таблицы – шапке и боковике).

В описании таблицы допускается отсутствие заголовка, остальные части таблицы должны быть обязательно заполнены. Форма описания геометрии таблицы приведена ниже.



5. Выполнение запроса. Просмотр выходной таблицы

Нажатие кнопки «**Показать таблицу**» приведет к выполнению запроса. В результате выполнения запроса в соответствии с заданным макетом формируется выходная таблица, которая состоит из заголовка и табличной части:

Статистическая база данных

ФЕДЕРАЛЬНАЯ СЛУЖБА ГОСУДАРСТВЕННОЙ СТАТИСТИКИ

Выберите формат документа Excel

Число действующих крупных и средних организаций промышленности, единиц

| | январь-март 2004 |
|-----------------------|---------------------|
| Нижегородская область | 612 |
| Кировская область | 366 |
| Самарская область | 410 |

Число действующих крупных и

Полученную таблицу можно распечатать (меню **Файл-Печать** или выбрать на панели инструментов знак принтера).

Сформированную таблицу можно сохранить двумя способами:

1. как Web-страницу в формате *.htm (меню **Файл – Сохранить как ...**)
2. в формате Word, Excel (выделить нужный фрагмент, выбрать в меню **Правка–Копировать**, затем открыть редактор Word, Excel и выбрать в меню **Правка – Вставить**; сохранить документ (меню **Файл – Сохранить как ...**)).